

TV Transmitter

Bruksanvisning

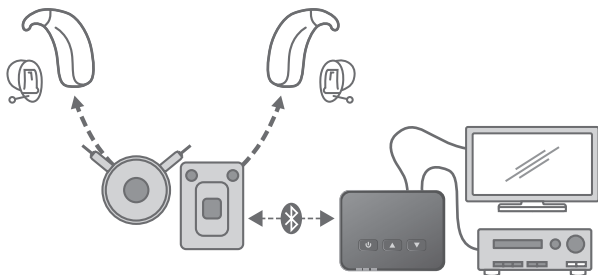


Innehåll

Innan du börjar	3
Ingår vid leverans	4
Komponenter	4
Komma igång	5
Ansluta till elnät	5
Ansluta till ljudenheter	6
Koppla ihop sändaren	7
Daglig användning	8
Använda sändaren	8
LED statusindikering	9
Viktig säkerhetsinformation	11
Personsäkerhet	11
Produktsäkerhet	13
Viktig information	15
Förklaring av symboler	15
Underhåll och skötsel	16
Återvinningsinformation	16
Deklaration om överensstämmelse	16

Innan du börjar

Sändaren är ett tillbehör för våra fjärrkontroller med ljudströmningsfunktion. Sändaren ansluter till TV, stereo, eller MP3-spelare samt andra elektroniska enheter utan Bluetooth®-funktion. Tack vare sändaren kan du strömma ljud trådlöst direkt till hörapparaten.



VARNING

Läs användarguiden noggrant och fullständigt och följ säkerhetsinformationen i detta dokument för att undvika materiella skador eller personskador.

* Bluetooth-varumärket och logotyperna ägs av Bluetooth SIG, Inc. och Signia GmbH har licenser för att använda dessa. Andra varumärken och handelsnamn tillhör sina respektive ägare.

Ingår vid leverans

- Sändare
- Strömkontakt med olika adaptrar
- USB-strömkabel
- Ljudkabel med stereokontakter på 3,5 mm
- Adapter RCA (cinch) till stereouttag på 3,5 mm
- TOSLINK kabel

Komponenter



1 På/av-knapp

2 Statuslysdiod
(grön, blå, orange)

3 Volymknappar

4 TOSLINK anslutning

5 Anslutning för
standardingångsenheter
med ljuduttag på 3,5 mm

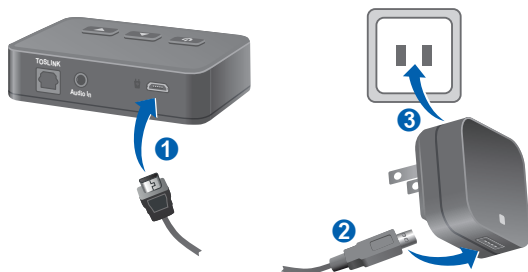
6 USB-port för elanslutning

Komma igång

Ansluta till elnät

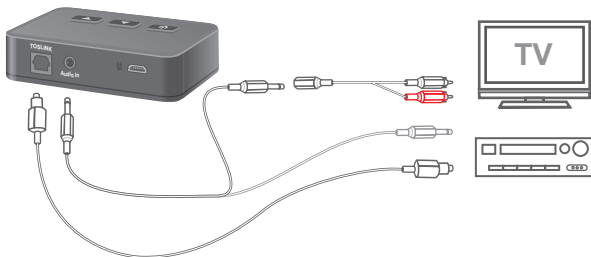
Använd endast USB-strömkabeln och strömadaptern som medföljde enheten. Välj adaptorn som används i ditt land.

- ▶ Anslut USB-strömkabelns micro USB-ände till sändaren **1**.
- ▶ Anslut USB-strömkabelns andra ände till strömkontakten **2**.
- ▶ Anslut strömkontakten till elnätet **3**.




Ansluta till ljudenheter

Använd de medföljande kablarna och adaptrarna.



Övrig information:

- Vid användning av TOSLINK-kabel:
 - Innan du ansluter kabeln ska du ta bort skyddshättorna från TOSLINK-kabelkontaktarna.
 - För att förhindra att TOSLINK-kabeln går sönder ska du inte böja den för kraftigt.
 - Ställ in tv-apparatens eller ljudenhetens utgångsformat som "okomprimerat PCM-ljud". (PCM = pulskodmodulering).
Komprimerat ljudformat (som surroundljud) stöds inte av sändaren. Detta indikeras av en blinkande orange ljusdiod .
- Om sändarens två ingångar är anslutna till olika ljudenheter har enheten som är ansluten via TOSLINK-kabeln högre prioritet och ljudsignalen från den här enheten strömmas till din hörapparat. Ljudsignaler från andra enheter strömmas inte.


Koppla ihop sändaren


Din hörapparats fjärrkontroll måste kopplas ihop en gång med sändaren.




- ▶ Följ instruktionerna i fjärrkontrollens användarguide.

Daglig användning


Använda sändaren

- ▶ Kontrollera om den gröna lysdioden lyser  (sändaren är på och redo för ljudströmning).

Om den gröna lysdioden är släckt trycker du på  för att slå på sändaren.

- ▶ Använd hörapparatens fjärrkontroll för att starta ljudströmningen: När den blå lysdioden lyser  är ljudströmningen aktiv.
- ▶ För att justera volymen för den strömmade ljudsignalen trycker du på  (höj volym) eller  (sänk volym) på sändaren.

Du kan också justera volymen med hörapparatens fjärrkontroll eller med kontrollerna på hörapparaten.

Om du inte tänker använda sändaren under en längre tid kan du stänga av den genom att trycka på .

LED statusindikering



Den gröna lysdioden lyser

➤ Sändaren är på.

Den är redo för parning eller ljudströmning.



Grön LED av

➤ Sändaren är avstängd.

Den blå lysdioden visar status för Bluetooth-anslutningen mellan sändaren och hörapparatens fjärrkontroll.



Blå LED på

➤ Ljudströmning är aktiv.



Blå LED av

➤ Ingen ljudströmning är aktiv.

Den orangefärgade lysdioden visar status för TOSLINK-anlutningen.



Fast orange sken

- ▶ TOSLINK-kabeln är ansluten och ljudsignal i önskat format finns tillgänglig.
Se avsnitt "Ansluta till ljudenheter".
-



Blinkar

- ▶ TOSLINK-kabeln är ansluten, men ljudsignalen har fel format.
Se avsnitt "Ansluta till ljudenheter".
-



Orange LED av

- ▶ Ingen TOSLINK-kabel är ansluten eller så är kabeln felaktigt ansluten.
 - ▶ Tv-apparaten eller ljudenheten är avstängd.
 - ▶ TOSLINK-kabeln är trasig.
-

Viktig säkerhetsinformation

Personsäkerhet



FARA

Risk för kvävning!

Din enhet innehåller små delar som kan sväljas.

- ▶ Förvara hörapparaten, batterierna och tillbehören utom räckhåll för barn och personer med psykiska funktionshinder.
- ▶ Kontakta genast en läkare eller ett sjukhus om en del har svalts.



FARA

Risk för elstöt!

- ▶ Använd inte uppenbart skadade enheter utan lämna tillbaka dem till utprovningstället.



FARA

Observera att icke godkända ändringar av enheten kan orsaka skador på produkten eller personskador.



FARA

Risk för elstöt!

- ▶ Anslut endast ljudingången till enheter som uppfyller IEC 60065-kraven, IEC-normen för ljud, bild och andra elektroniska enheter.



FARA

Störningar hos implantat

- ▶ Enheten kan användas med alla elektroniska implantat som uppfyller ANSI/AAMI/ISO 14117:2012 standarden om elektromagnetisk kompatibilitet för medicinska implantat.
- ▶ Om inte ditt implantat uppfyller ANSI/AAMI/ISO 14117:2012 -standarden, kontakta implantatets tillverkare för information om störningsriskerna.



FARA

Denna enhet kan störa mätapparater och elektronisk utrustning.

- ▶ Använd inte enheten på flygplan eller i områden där det är känsligt att använda elektronisk utrustning.



FARA

Explosionsrisk!

- ▶ Använd inte din enhet i explosiva atmosfärer (t. ex. i gruvområden).

Produktsäkerhet



OBSERVERA

- ▶ Skydda din enhet från kraftig värme. Exponera den inte för direkt solljus.



OBSERVERA

- ▶ Skydda din enhet från hög fuktighet.



OBSERVERA

- ▶ Torka inte din enhet i en mikrovågsugn.



OBSERVERA

Olika typer av stark strålning, t. ex. röntgen- eller MRI-undersökningar av huvudet, kan skada enheten.

- ▶ Använd inte enheten under dessa eller liknande procedurer.

Svagare strålning, t.ex. från radioutrustning eller flygplatssäkerhet, skadar inte enheten.



I vissa länder finns restriktioner gällande användningen av trådlös utrustning.

- ▶ Kontakta de lokala myndigheterna för vidare information.




OBSERVERA

Din hörapparat har utvecklats för att uppfylla internationella normer om elektromagnetisk kompatibilitet, men störningar med närliggande elektronisk utrustning kan uppstå. Gå bort från störningskällan i sådant fall.


Viktig information

Förklaring av symboler


Symboler som används i den här dokumentationen


 Indikerar en situation som kan leda till allvarliga, måttliga eller mindre personskador.

 Indikerar möjlig produktskada.

 Råd och tips om hur du kan använda din enhet på bästa sätt.


Symboler på enhet eller förpackning

 Etikett med CE-märkning, bekräftar att vissa Europeiska direktiv är uppfyllda, se avsnitt "Försäkran om överensstämmelse".

 EMC och etikett beträffande uppfyllelse för radiokommunikation, Australien, se avsnittet "Försäkran om överensstämmelse".

 Indikerar enhetens juridiska tillverkare.

 Kasta inte enheten i hushållssoporna.
Läs mer i avsnittet "Återvinningsinformation".

 Läs och följ instruktionerna i användarguiden.

Underhåll och skötsel



OBSERVERA

- ▶ Lägg inte enheten i vatten!
 - ▶ Rengör inte enheten med alkohol eller bensin.
-
- ▶ Rengör enheten med en mjuk trasa vid behov.
 - ▶ Undvik slipande rengöringsmedel med tillsatser som citron, ammoniak osv.



Återvinningsinformation

Återvinn enheter, tillbehör och förpackning enligt lokala bestämmelser.

Deklaration om överensstämmelse

CE-märkningen visar att produkten överensstämmer med de europeiska direktiven:

- 2014/30/EU om elektromagnetisk kompatibilitet
- 2014/35/EU om elektrisk utrustning avsedd för användning inom vissa spänningsgränser
- 2014/53/EU (RED) gällande radioutrustning
- 2011/65/EU RoHS gällande begränsning av farliga substanser

Trådlös funktion

FCC: QWOB8Z869

IC: 4460A-B8Z869

Information om FCC- och ISED-överensstämmelse finns bak på enheten.

ACMA-märkningen  intygar att enheten uppfyller standarden om elektromagnetiska störningar som fastställts av Australian Communications and Media Authority (ACMA).

Enheter med FCC märkningen överensstämmer med FCC-standarderna avseende elektromagnetiska störningar.

Denna digitala enhet av klass B uppfyller den kanadensiska normen ICES-003.

Denna enhet överensstämmer med del 15 i FCC-bestämmelserna och med ISED:s licensundantag för RSS.

Användning får ske under följande två förutsättningar:

- Enheten får inte förorsaka skadliga störningar och
- enheten måste tåla eventuella mottagna störningar, inklusive störningar som kan ha oönskade effekter.

Denna utrustning har testats och anses uppfylla gränserna för en digital klass B-enhet, enligt del 15 i FCC standarderna. Dessa gränser är fastställda för att ge rimligt skydd mot skadliga störningar i bostäder. Denna utrustning skapar, använder och kan utstråla radiofrekvensenergi, och om den inte installeras enligt instruktionerna kan den förorsaka skadliga störningar på radiokommunikation. Det finns dock ingen garanti för att störningar inte kan uppstå i en given installation. Om denna utrustning orsakar skadliga störningar vid radio- eller TV-mottagning, vilka kan fastställas genom att stänga av och slå på utrustningen, uppmanas användaren att försöka åtgärda störningarna genom en eller flera av följande åtgärder:

- Rikta eller placera om den mottagande enheten.
- Öka avståndet mellan utrustningen och mottagaren.
- Anslut utrustningen till ett uttag som är anslutet till en annan krets än den mottagaren är ansluten till.
- Rådgör med återförsäljaren eller en kvalificerad radio-/TV-tekniker för hjälp.

FCC-varning: Ändringar eller modifikationer som inte uttryckligen godkänts av den som ansvarar för överensstämelsen kan ogiltigförklara användarens rätt att använda utrustningen.

Denna sändare får inte placeras eller användas i närheten av en annan antenn eller sändare.

Utlåtanden om strålningsexponering

Denna utrustning följer FCC:s och ISED:s gränser för strålningsexponering som gäller för en okontrollerad miljö. Utrustningen ska installeras och användas med ett minsta avstånd på 20 cm mellan strålningsenheten och din kropp.

Bluetooth radiofrekvensband

Alla kanaler stöds från 2 402 MHz till 2 480 MHz med kanalcenter vid varje MHz.

(2 402 MHz, ..., 2 479 MHz, 2 480 MHz) dvs. 79 kanaler.



Tillverkare

Signia GmbH
Henri-Dunant-Strasse 100
91058 Erlangen
Tyskland
Telefon +49 9131 308 0

Kontakt i Sverige

Sivantos A/S
Box 1183
164 26 Kista

Besöksadress

Knarrarnäsgatan 7
164 40 Kista
Telefon 08 400 22 390

Order/Item No. 109 626 56 | D00155019
Document No. 02992-99T02-5300 SV-DNK | D00152565
Master Rev02, 07.2019
© 08.2019, Signia GmbH. All rights reserved



www.signia-hearing.se